

Statistiques sur l'activité commerciale

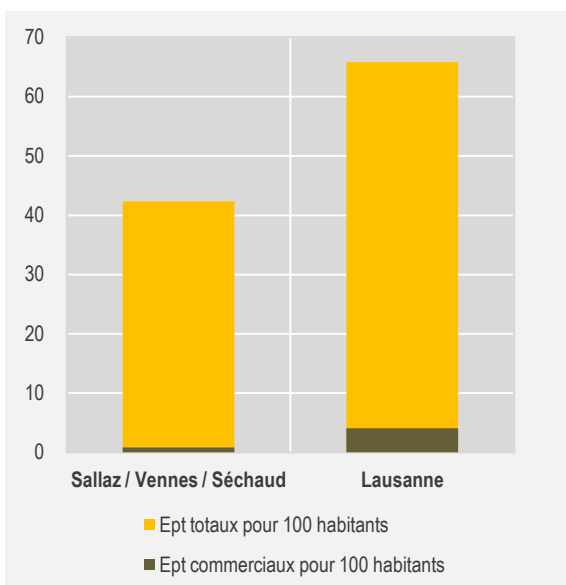
Quartier 12 - Sallaz / Vennes / Séchaud

Aperçu 2013	
Emplois commerciaux en équivalents plein temps (ept)	112
Emploi total en équivalents plein temps	5'692
Nombre d'habitants	13'442
dont population entre 20 et 64 ans	8'515

Commerce de détail	1995	2005	2008	2013
Etablissements	42	33	35	35
Emplois	200	203	193	157
Ept	169	153	147	112
Ept / établissement	4.0	4.6	4.2	3.2

Total des entreprises	1995	2005	2008	2013
Etablissements	338	303	313	541
Emplois totaux	4'061	5'157	5'480	7'080
Ept	3'335	4'235	4'316	5'692
Ept / établissement	9.9	14.0	13.8	10.5

Indicateurs 2013	Quartier 12	Lausanne
Ept commerciaux pour 100 habitants	0.8	4.1
Ept totaux pour 100 habitants	42.3	65.8
Part des ept commerciaux au total	2.0 %	6.2 %
Ept commerciaux par établissement	3.2	4.4



Situé sur le principal axe d'entrée du nord de la ville, Sallaz / Vennes / Séchaud concentre ses commerces sur la Place de la Sallaz entièrement réaménagée depuis la mise en service du métro m2.

Le carrefour de la Sallaz ainsi que la Route de Berne au sud de l'autoroute sont classés en zones mixtes de forte densité. Le reste du quartier se compose de zones mixtes de faible et moyenne densité ainsi que d'ensemble de grands immeubles. La Place de la Sallaz a statut de tronçon commercial au sens du Plan général d'affectation.

La Place de la Sallaz est bien desservie par plusieurs lignes de bus tl ainsi que par le m2. Une vingtaine de places de stationnement sont disponibles à l'entrée de la place côté Beaumont. La nouvelle place vise à améliorer la continuité de l'environnement piétonnier.

L'offre commerciale est plutôt variée avec des enseignes de la grande distribution. La part du commerce de détail dans le total de l'emploi est plus faible que la moyenne lausannoise. L'emploi dans le commerce a diminué régulièrement ces vingt dernières années et proportionnellement plus que la tendance générale.

Les commerces peuvent profiter d'une bonne zone de chalandise grâce au rôle d'interface des transports publics joué par la Place de la Sallaz. Les usagers disposent des prestations de l'office postal Lausanne 12 la Sallaz à la Route d'Oron 2.

Indice de spécialisation du commerce de détail 2013 *

Indice pour le nombre d'établissements 0.63

Indice pour les ept commerciaux 0.32

* Les valeurs supérieures / inférieures à 1 indiquent une activité commerciale proportionnellement plus / moins importante par rapport au total de la ville

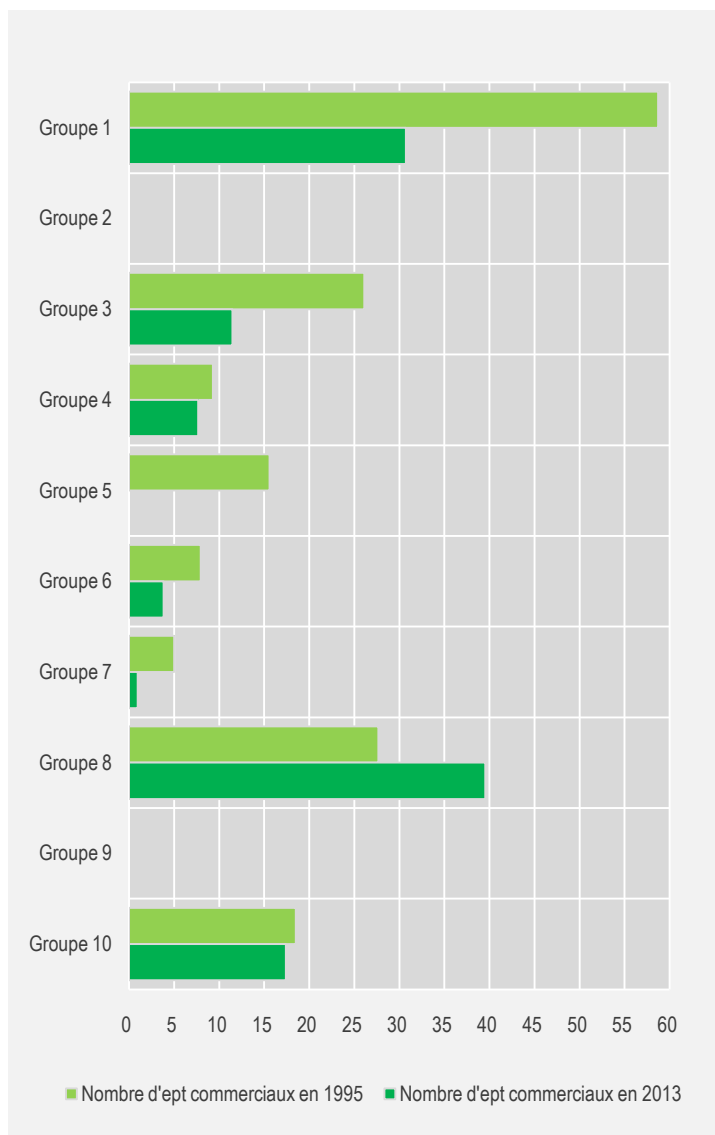
Sources

Ville de Lausanne
Contrôle des habitants et Guichet cartographique

Office fédéral de la statistique
Statistique des entreprises (STATENT)
Registre fédéral des entreprises et des établissements (REE)

Evolution de l'emploi dans le commerce de détail (en équivalents plein temps)		1995		2013	
		Etablissements	Ept	Etablissements	Ept
Groupe 1	Magasin non spécialisé à prédominance alimentaire	7	59	6	31
Groupe 2	Autre commerce de détail en magasin non spécialisé (grands magasins)	-	-	-	-
Groupe 3	Alimentaire en magasin spécialisé	8	26	8	11
Groupe 4	Equipements de l'information et de la communication en magasin spécialisé	2	9	4	8
Groupe 5	Autres équipements du foyer en magasin spécialisé	3	16	-	-
Groupe 6	Biens culturels et de loisirs en magasin spécialisé	5	8	4	4
Groupe 7	Habillement chaussures et articles en cuir en magasin spécialisé	4	5	2	1
Groupe 8	Produits de pharmacie, articles médicaux et parfumerie en magasin spécialisé	6	28	4	40
Groupe 9	Articles d'horlogerie et de bijouterie en magasin spécialisé	-	-	-	-
Groupe 10	Autre commerce de détail (carburants, occasions, vente à distance, ...)	7	18	7	17
Total		42	169	35	112

Evolution de l'emploi dans la restauration		18	97	18	55
--	--	----	----	----	----



Sources et définitions

La statistique des entreprises (STATENT) est la référence de l'Office fédéral de la statistique en matière d'activité et d'emploi. Cette enquête a remplacé le recensement des entreprises (RE) qui était réalisé à une cadence plus espacée et selon une définition plus restrictive du nombre d'emplois. La STATENT utilise les données de registres (caisses de compensations AVS/AI/APG, Registre fédéral des entreprises et des établissements).

La STATENT prend en compte tout emploi soumis à cotisation AVS à partir de 2'300.- francs de salaire annuel. Le nombre total d'emplois renseigné ainsi sur les effectifs occupés, indépendamment du taux d'activité, alors que le nombre d'emplois en équivalents plein temps représente la demande de travail des entreprises. Cette définition moins restrictive explique aussi l'augmentation du nombre d'établissements recensés par rapport au RE.

La STATENT et le Registre fédéral des entreprises et des établissements classent les entreprises d'après les codes NOGA 2008. Certaines activités qui participent à l'animation commerciale ne figurent pas comme « commerce de détail » (notamment les artisans confiseurs, classés sous « industries alimentaires », ou les coiffeurs, classés sous « autres services personnels »), alors que les pharmacies y sont incluses.

L'indice de spécialisation est un ratio calculé entre la part du commerce de détail dans le total des activités d'un quartier choisi et cette même part calculée sur l'ensemble de la ville. L'indice permet de déterminer dans quelle mesure les activités d'une zone sont semblables ou non à celles du reste du territoire et dans quelle mesure cette zone est spécialisée dans un secteur particulier d'activité.

Autres activités économiques à Sallaz / Vennes / Séchaud, selon la nomenclature NOGA (en équivalents plein temps)		2013
80	Enquêtes et sécurité	977
85	Enseignement	643
60	Programmation et diffusion	575
64	Activités des services financiers, hors assurance et caisses de retraite	431
43	Travaux de construction spécialisés	403
87	Hébergement médico-social et social	395
65	Assurance	326
84	Administration publique et défense ; sécurité sociale obligatoire (admin. communale, cantonale ou fédérale, pompiers, ...)	269
86	Activités pour la santé humaine	266
41	Construction de bâtiments	234
46	Commerce de gros, à l'exception des automobiles et des motocycles	193
71	Activités d'architecture et d'ingénierie ; activités de contrôle et analyses techniques	123
88	Action sociale sans hébergement (crèches, aides aux handicapés, ...)	107
62	Programmation, conseil et autres activités informatiques	76
69	Activités juridiques et comptables	72
78	Activités liées à l'emploi (agences de placements, travail temporaire, ...)	59
56	Restauration	55
81	Services relatifs aux bâtiments et aménagement paysager	44
68	Activités immobilières	31
94	Activités des organisations associatives	29
33	Réparation et installation de machines et d'équipements	28
10	Industries alimentaires	26
26	Fabrication de produits informatiques, électroniques et optiques	25
82	Activités administratives et autres activités de soutien aux entreprises	24
96	Autres services personnels	24
49	Transports terrestres et transport par conduites	22
45	Commerce et réparation d'automobiles et de motocycles	17
70	Activités des sièges sociaux ; conseil de gestion	16
59	Production de films cinématographiques, de vidéo et de programmes de télévision ; enregistrement sonore et éd. musicale	9
25	Fabrication de produits métalliques, à l'exception des machines et des équipements	9
32	Autres industries manufacturières	7
72	Recherche-développement scientifique	7
74	Autres activités spécialisées, scientifiques et techniques	7
53	Activités de poste et de courrier	7
50	Transports par eau	6
66	Activités auxiliaires de services financiers et d'assurance	6
01	Culture et production animale, chasse et services annexes	5
30	Fabrication d'autres matériels de transport	4
73	Publicité et études de marché	3
16	Travail du bois et fabrication d'articles en bois et en liège, à l'exception des meubles ; fab. d'articles en vannerie et sparterie	3
79	Activités des agences de voyage, voyagistes, services de réservation et activités connexes	3
95	Réparation d'ordinateurs et de biens personnels et domestiques	3
	Autres	14
Total		5'580

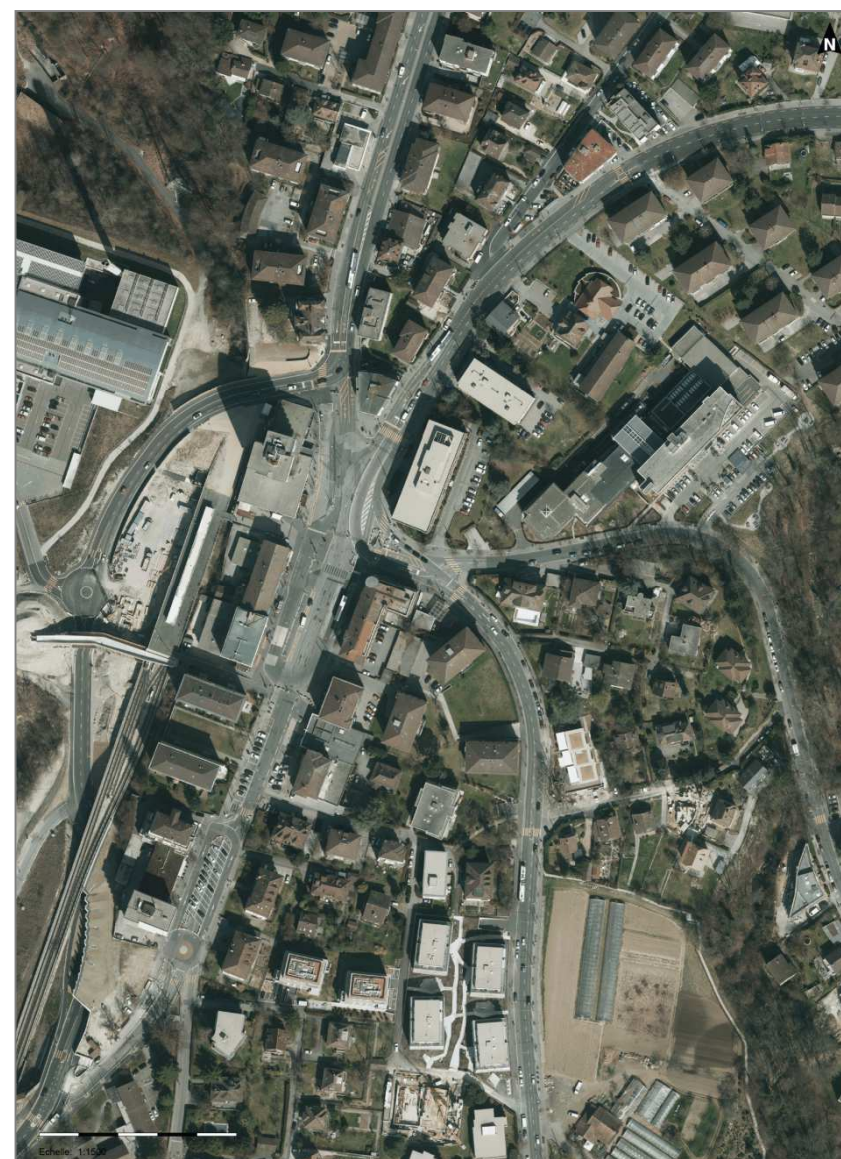


■ Zones bleues (macaron) ■ Zones payantes ■ Deux-roues motorisés ■ Taxis

Aperçu du stationnement à la Sallaz (en bleu : zones 30 ; en orange clair : zones de rencontre ; en orange foncé : tronçons commerciaux selon le Plan général d'affectation)



Desserte des transports publics (t1) à la Sallaz, lignes 6, 41, 42, 65, 75 et m2



Vue aérienne de la Sallaz



Pente du terrain à la Sallaz